

دوره CCNP Security-SISE سیسکو | Implementing and Configuring Cisco Identity Services Engine v۳.۰

شرح مختصر

دوره آمادگی شرکت در آزمون Concentration exam مدرک ۳۰۰-۷۱۵ SISE جهت اخذ مدرک CCNP Security

مروری بر دوره

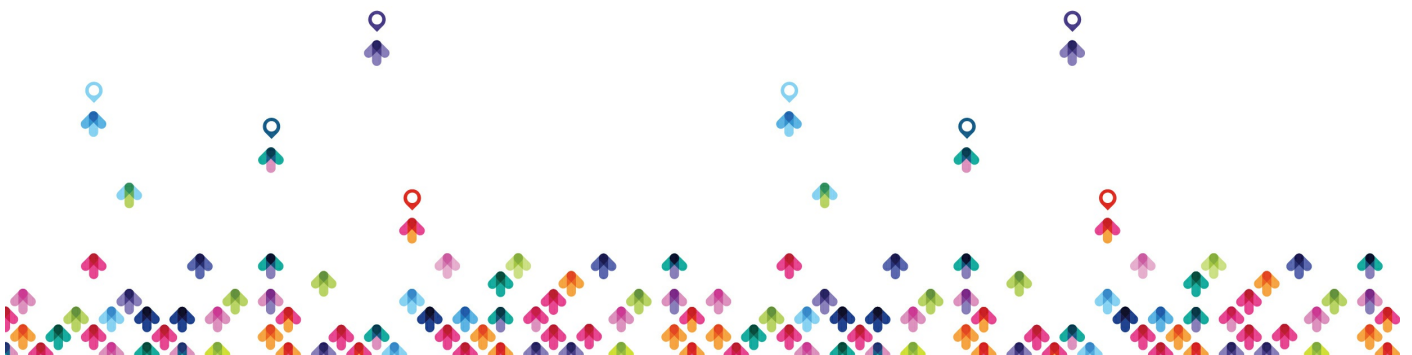
مروری بر دوره

دوره امنیتی ۷۳.۰ (SISE) Implementing and Configuring Cisco Identity Services Engine. پیاده سازی و بکارگیری پلتفرم کنترل دسترسی به شبکه براساس احراز هویت و اجرای policy Cisco® Identity Services Engine (ISE) v۲.۴، که سبب سهولت سازگاری، کنترل دسترسی و امنیت بالا در ارتباطات سیمی، وایرلس و VPN، دانش و مهارت لازم در استقرار Cisco ISE شامل اجرای Policy enforcement، سرویس های profiling، سرویس های تأیید هویت تحت وب و دسترسی مهمان، BYOD، سرویس های انطباق پذیری endpoint ها و مدیریت دیوایس ها با استفاده از پروتکل TACACS+، قابلیت مونیتورینگ شبکه در تمامی سطوح، بهبود مدیریت policy های امنیتی و کارایی عملکرد را از طریق آموزش های تخصصی و تمارین عملی به متقاضیان آموزش می دهد.

این دوره، آمادگی لازم برای شرکت در آزمون Implementing and Configuring Cisco Identity Services Engine (۳۰۰-۷۱۵ SISE) جهت اخذ مدارک CCNP Security و Cisco Certified Specialist - Security Identity Management Implementation certifications را برای فراگیران فراهم می نماید.

مزایای دوره

ارائه دسترسی امن و مبتنی بر متن (context-based access) بر اساس اجرای policy در شبکه های سازمانی



پیکربندی و مدیریت مرکزی سرویس های **profiler, posture, guest**، تأیید هویت و ارائه مجوز دسترسی از طریق ارائه کنسول گرافیکی مبتنی بر وب

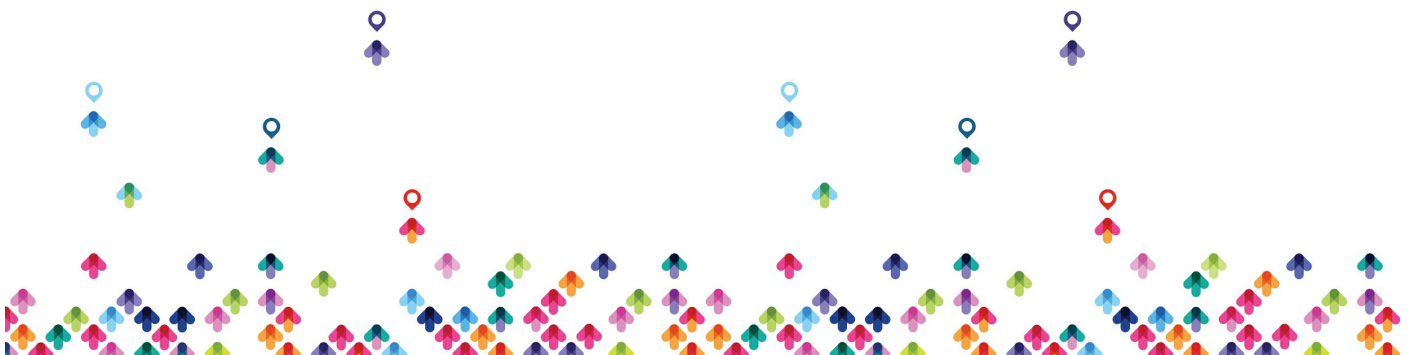
ارائه تجربه عملی کارآمد در اجرا و شخصی سازی دسترسی کاربران مهمان به شبکه

کسب مهارت های لازم در جهت اخذ نقش های شغلی و تخصصی با میزان تقاضای بالا در حوزه های امنیت اینترنت پرایز

آنچه در این دوره خواهید آموخت

آنچه خواهید آموخت

- توصیف چگونگی استقرار **Cisco ISE** شامل استقرار مولفه های اصلی و نحوه تعامل آنها در ایجاد یک معماری امنیتی منسجم و و مزایا و قابلیت های پلتفرم **ISE** در افزایش امنیت سازمانی
- توصیف مفاهیم و پیکربندی مؤلفه های پروتکل احراز هویت **۸۰۲.۱X** و **MAC Authentication Bypass (MAB)**، مدیریت تأیید هویت و سرویس های **certificate**
- توصیف اجرای **policy** های احراز هویت و مجوز دسترسی **Cisco ISE** و چگونگی منطبق سازی قابلیت های مربوطه بر اساس نیازهای سازمان
- توصیف دسترسی دیوایس های **third-party** به شبکه **Cisco TrustSec**®، **(NAD)** و **Easy Connect**
- توصیف و پیکربندی سیستم احراز هویت تحت وب، فرآیندها، عملکرد و سرویس های مهمان شامل مؤلفه ها و سناریوهای مختلف دسترسی کاربران مهمان به شبکه
- توصیف و پیکربندی سرویس های **Cisco ISE profiling** و شیوه نظارت بر سرویس ها در جهت افزایش شناخت موقعیتی **endpoint** های متصل به شبکه و ارائه **best practice** ها برای استقرار سرویس **profiler** در محیط های خاص
- توصیف چالش ها، راهکارها، فرآیندها و پورتال های دسترسی دیوایس های **BYOD** به شبکه، پیکربندی **BYOD**، ارتباط بین فرآیندهای **BYOD** و **certificate** های مرتبط با راهکار **BYOD**
- نحوه پیکربندی و مدیریت دیوایس ها با استفاده از پورتال **My Devices**
- توصیف انطباق **endpoint** ها، مولفه های انطباقی، **posture agents**، استقرار سرویس های **posture** و لایسنس دهی در **Cisco ISE**



- توصیف و پیکربندی مدیریت دیوایس ها با استفاده از پروتکل ارتباطی + TACACS و Cisco ISE شامل مجموعه فرمان ها ، پروفایل ها و مجموعه policyها، شناخت نقش پروتکل +TACACS در چارچوب قابلیت (AAA Authentication, Authentication, Accounting) و تفاوت بین پروتکل های RADIUS و +TACACS .
- انتقال عملکرد +TACACS از راهکار Cisco Secure Access Control System (ACS) به Cisco ISE با استفاده از ابزار migration

سرفصل ها (حضور)

سرفصل ها

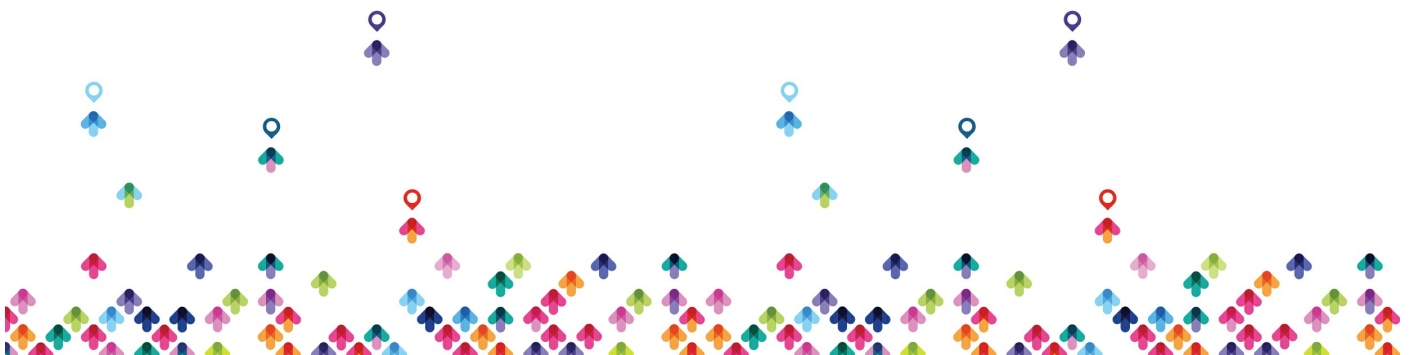
Outline

- Introducing Cisco ISE Architecture and Deployment
- Using Cisco ISE as a Network Access Policy Engine
- Cisco ISE Use Cases
- Describing Cisco ISE Functions
- Cisco ISE Deployment Models
- Context Visibility
- Cisco ISE Policy Enforcement
- Using ۸۰۲.۱X for Wired and Wireless Access
- Using MAC Authentication Bypass for Wired and Wireless Access
- Introducing Identity Management
- Configuring Certificate Services
- Introducing Cisco ISE Policy
- Implementing Third-Party Network Access Device Support
- Introducing Cisco TrustSec



- Cisco TrustSec Configuration
- Easy Connect
- Web Authentication and Guest Services
- Introducing Web Access with Cisco ISE
- Introducing Guest Access Components
- Configuring Guest Access Settings
- Configuring Sponsor and Guest Portals
- Cisco ISE Profiler
- Introducing Cisco ISE Profiler
- Profiling Deployment and Best Practices
- Cisco ISE BYOD
- Introducing the Cisco ISE BYOD Process
- Describing BYOD Flow
- Configuring the My Devices Portal
- Configuring Certificates in BYOD Scenarios
- Cisco ISE Endpoint Compliance Services
- Introducing Endpoint Compliance Services
- Configuring Client Posture Services and Provisioning in Cisco ISE
- Working with Network Access Devices
- Review TACACS+
- Cisco ISE TACACS+ Device Administration
- Configure TACACS+ Device Administration
- TACACS+ Device Administration Guidelines and Best Practices
- Migrating from Cisco ACS to Cisco ISE

Lab outline



- Access the SISE Lab and Install ISE ۲.۴
- Configure Initial Cisco ISE Setup, GUI Familiarization, and System Certificate Usage
- Integrate Cisco ISE with Active Directory
- Configure Basic Policy on Cisco ISE
- Configure Policy Sets
- Configure Access Policy for Easy Connect
- Configure Guest Access
- Configure Guest Access Operations
- Create Guest Reports
- Configure Profiling
- Customize the Cisco ISE Profiling Configuration
- Create Cisco ISE Profiling Reports
- Configure BYOD
- Blacklisting a Device
- Configure Cisco ISE Compliance Services
- Configure Client Provisioning
- Configure Posture Policies
- Test and Monitor Compliance-Based Access
- Test Compliance Policy
- Configure Cisco ISE for Basic Device Administration
- Configure TACACS+ Command Authorization

مخاطبان دوره

مخاطبان دوره



- مهندسان امنیت شبکه
- ادمین های سیستم ISE
- مهندسان امنیت شبکه های بی سیم
- یکپارچه سازان و پارتنرهای سیسکو

پیش نیازها

پیش نیازها

- آشنایی با رابط خط فرمان نرم افزاری (Cisco IOS® (CLI
- آشنایی با Client AnyConnect® Client Secure Client
- آشنایی با سیستم عامل های Microsoft Windows
- آشنایی با پروتکل ۸۰۲.۱X
- گذراندن دوره آموزشی Cisco CCNP® Security Certification training
- گذراندن دوره Introduction to ۸۰۲.۱X Operations for Cisco Security Professionals (۸۰۲.۱X)

